

Nastavení terminálu

Základní údaje

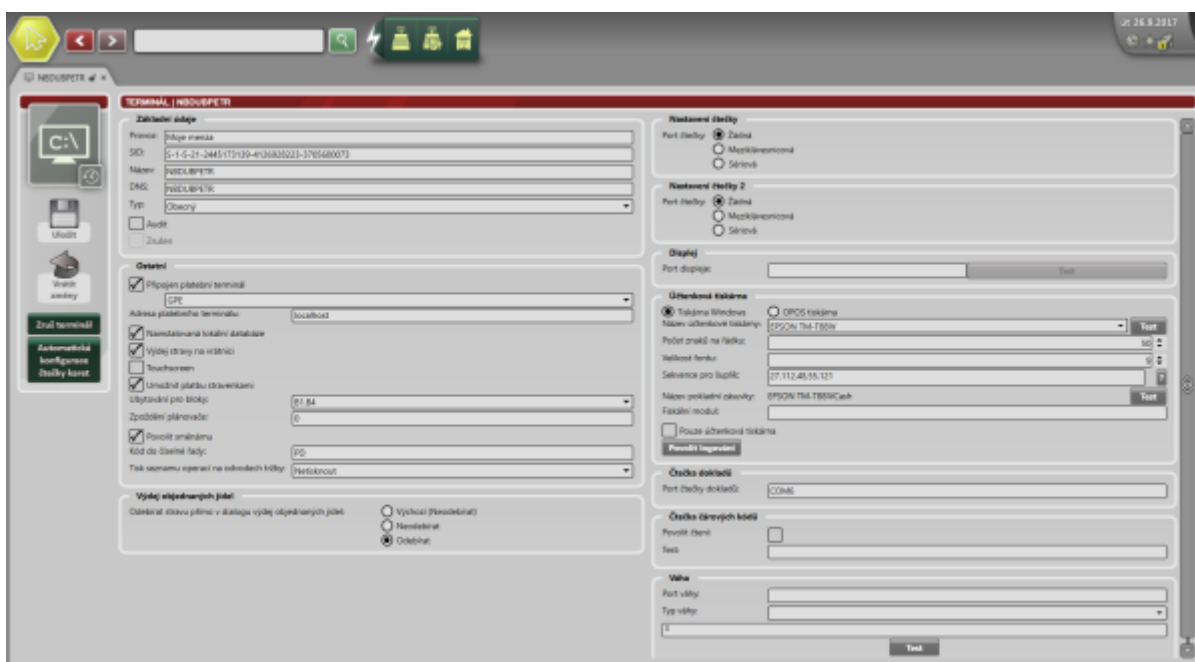
Provoz: Zobrazuje, pod kterým provozem je terminál veden ve [Struktuře organizace](#). Zde se nedá změnit.

SID: Jednoznačný identifikátor terminálu uložený v registrech operačního systému. Změní se pouze přeinstalováním operačního systému.

Nastavení čtečky

Port čtečky:

- **meziklávesnicová:** Tento typ čtečky se chová jako další připojená klávesnice. Při načtení karty tedy rychle „napíše“ číslo čipu a v závislosti na typu a popř. konfiguraci čtečky přidá před a za číslo čipu zadané znaky. Na konci zpravidla posílá každá čtečka znaky CR a LF (enter), na začátku lze u některých čteček zadat znak, který se má poslat před číslem čipu, aby počítač snáze určil, že se nejedná o běžný vstup z klávesnice. ISKAM4 obsluhuje čtečku pomocí tzv. Windows hooks, takže dokáže rozeznat ze které klávesnice vstup pochází. Proto musíte v konfiguraci pouze vybrat „klávesnici“, která představuje Vaši čtečku. Někdy je to poznat podle názvů ovladačů, ale častěji ne - nejlepší je se do seznamu podívat ještě před instalací čtečky a po instalaci najdete v seznamu jednu položku navíc a to je ta správná. Další možností je využití logování a ISKAM tak při stisknutí klávesy popř. načtení karty ukáže v logovacím okně ID-čko klávesnice, ze kterého vstup pochází. To umožňuje snadno detekovat správnou „klávesnici“.
- **sériová:** je zapotřebí vyplnit odpovídající port (např.: COM1)



Po nastavení a uložení je nutné ISKAM vypnout a zapnout, aby se změny projevily.

Tip: [Instalace čtečky PCR340](#), [Instalace čtečky OMNIKEY 5427 CK](#)

Displej

Účtenková tiskárna

Čtečka dokladů

Čtečky dokladů umožňují rychlé a efektivní odbavení zejména hotelových klientů díky tomu, že dokáží rychle a spolehlivě přečíst tzv. strojově čitelná data v občanských průkazech a pasech. Tím je mj. zajištěno, že budete mít v databázi správné číslo dokladu příslušného klienta a vyhnete se tak případným potížím ze strany cizinecké policie. Je však dobré vědět, že strojově čitelná data dokladu obsahují jen relativně málo informací - jde především o jméno (jména, někdy jen iniciály dalších jmen), příjmení, číslo dokladu, datum narození a datum vystavení/expirace dokladu a vystavující stát. Na některých českých nebo slovenských dokladech bývá i rodné číslo, ale poslední verze jej již neobsahují. Pohlaví majitele je také jen na některých dokladech (např. německé občanské průkazy jej neobsahují). To znamená, že po načtení dokladu je nutné načtená data zkontrolovat a popř. doplnit (např. adresu, pokud je to vyžadováno).

Strojově čitelná data obsahují všechny údaje v latince (i pro doklady ze zemí, kde se latinka nepoužívá) a to bez diakritiky. ISKAM se na základě podoby se jmény v databázi pokouší případnou diakritiku doplnit (takže JIRI bude s největší pravděpodobností Jiří). Tato funkce by měla celkem spolehlivě fungovat pro běžná jména a nejběžnější příjmení, ale i tak je možné, že budete muset údaje doplnit.

Velkou výhodou je naopak fakt, že pokud se klient přijede ubytovat opakovaně, tak se díky dokladu snadno nalezne již existující záznam a nemusíte tak data pořizovat znovu. Čtečka dokladů funguje ve všech vyhledávacích okénkách na klienta (klienta najde nebo vytvoří a vybere). Pokud při načtení dokladu není kurzor v žádném vyhledávacím okénku na klienta, tak se zobrazí do nové záložky karta načteného klienta.

Čteček existuje řada druhů, jejich použití je podobné. Obvykle je výrobce opatřuje nějakým ovladačem, popř. obslužnou utilitou, která zajišťuje, že se pro nadřazenou aplikaci (tedy ISKAM) chová jako virtuální sériový port.

Tip: Funkčnost máme ověřenou pro cenově dostupnou čtečku od firmy [Access typu OCR315](#).

From:
<https://napoveda.aps-brno.cz/> - ISKAM

Permanent link:
https://napoveda.aps-brno.cz/doku.php?id=napoveda_iskam_4:instalace:nastaveniterminalu&rev=1436444203

Last update: 2015/07/09 14:16

